



# CARD MRI, patuloy ang serbisyo sa gitna ng banta ng COVID-19

ni Clariza Concordia

Sa pagpapatupad ng gobyerno ng mga hakbang upang mapigil ang pagkalat ng Coronavirus (COVID-19), lubhang naapektuhan ang kabuhayan ng maraming MSMEs sa bansa. Bagamat pansamantalang

tumigil ang regular na operasyon ng CARD MRI, patuloy na nagsusumikap ang organisasyon na makapaghatid ng pangunahing serbisyong pampinansyal at makapagsasagawa ng mga aktibidad para sa mga

MSMEs.

Nang magpapatupad ng enhanced community quarantine (ECQ) ang pamahalaan noong March 16, ang CARD MRI ay agarang nag-annunyo ng “Walang Hulog” o ang implementasyon ng

moratorium sa pagbabayad ng mga *balance* ng mga kliyente nito at ang pagsuspende ng lahat ng aktibidad sa mga center bilang pagsunod sa ipinatutupad na *social distancing* hanggang Abril 30.

“Ang desisyong ito ay lubhang makaapekto sa aming operasyon, ngunit kailangan namin na muling balikan kung bakit kami naririto. Ang ating MSMEs ang kailangan nating unahin sa panahon



## CARD Publishing, nag-organisa ng lakbay-aral para sa mga media

ni Charyll April Perez

Ang CARD MRI Publishing House ay nagsagawa ng isang lakbay-aral para sa mga *media partner* nito tungkol sa *microfinance* at

*development program* ng CARD MRI noong Marso 5-6, 2020 sa Laguna. Ito ay nilahukan ng 10 na *media practitioners* mula sa



## CARD MRI Kaunlaran Caravan, isinagawa sa Sta. Maria, Laguna

ni Mica Estiva

Simula taong 2017, nakapaghatid na ng iba’t ibang serbisyo ang CARD MRI Kaunlaran Caravan sa iba’t ibang panig ng bansa. Sa unang pagkakataon ngayong taon, ang nasabing aktibidad ay nagbigay serbisyo sa Laguna.

“Matapos ang pagbibigay serbisyo natin sa maraming komunidad sa buong bansa, napapanahon naman na dalhin natin ang

programang ito sa Laguna kung saan nagsimula ang CARD MRI. Napili naming dalhin ang programang ito sa Sta. Maria bilang pinakadulong bayan sa probinsya ng Laguna,” pagsasaad ni CARD MRI Managing Director Flordeliza Sarmiento.

Ang Sta. Maria ay isang ikaapat na klase ng bayan sa lalawigan ng Laguna na may populasyon na

30,830. Ang CARD MRI ay mayroong mahigit sa 6,000 kliyente mula sa dalawa nitong pampinansyal na institusyon, ang CARD, Inc. (A Microfinance NGO) at ang CARD MRI Rizal Bank, Inc. Bilang karagdagan, 80% ng populasyon ng Sta. Maria ay mayroong seguro dahil sa produktong *insurance* ng CARD MRI Insurance Group.



**MAGBASA  
MATUTO  
KUMILOS  
PARA SA PAGBABAGO**



Basahin ang Sulong sa mahigit 3,000 opisina ng CARD MRI sa buong bansa. Mapapanood din ang video version nito sa aming official FB page @PublishingHouseInc.

# Sa kabila ng pagsiklab

ni Dr. Jaime Aristotle B. Alip

Panahon na naman ng anihan ng mga magsasaka sa kanilang mga pananim na kanilang pinagpaguran sa loob ng ilang buwan. Imbes na isang hapag-kainang puno ng pagkain at makapagtabi ng kinita upang suportahan ang kanilang mga pamilya hanggang sa susunod na tag-ani, nababalot sila ngayon ng walang katiyakan at panghihina ng loob dahil sa pagkalat ng COVID-19 na walang sinoman sa atin ang umasang darating.

Upang mabigyan ng proteksyon ang mga tao mula sa nakamamatay na *virus* na ito, minabuti ng lokal at ng pambansang pamahalaan na magdeklara ng *community quarantine* sa buong bansa na naging sanhi ng limitadong paggalaw ng mga tao at ang pagpapahinto ng mga pampublikong pagtitipon. Bilang pagtalima, sinuspinde ng mga *microfinance institution* ang operasyon nito kabilang ang pansamantalang pagpapatigil ng pagbabayad ng mga pautang nito sa lahat ng nasasakupan nitong mga lugar hangang umiiral pa ang *community quarantine*. Marami sa mga institusyon na ito ay miyembro ng APPEND at MCPI na tumutulong sa siyam na milyong mahihirap na pamilya sa bansa na pinagsisilbihan ng mahigit-kumulang na 50,000 kawani at may tinatayang 70B na loan portfolio.

Dahil sa limitadong aktibidad ng industriya, makatutulong ito sa mga kliyente ng MFIs na mapamahalaan nang maayos ang kanilang pinansyal para sa kanilang pangunahing pangangailangan hangang kinakaharap ang krisis na ito. Gayunpaman, nananatili pa rin ang mga tinig na puno ng pangamba: sapat

na ba ang pagkakaroon ng pagkaantala sa pagbabayad ng mga pautang ng mga pamilyang ito upang masustentuhan ang lahat ng kanilang pangangailangan hanggang sa araw na matapos ang krisis na ito?

## Ang mas malawak na larawan

Mula sa pagkakaroon ng mahuhusay na karanasan sa pagpapaunlad ng pamayanan, napatunayan na ng Microfinance Institutions (MFIs) na kayang kumawala sa kahirapan ang mga maralita sa pamamagitan ng mga pampinansyal na serbisyo at programang pangkaunlaran. Dahil sa banta ng COVID-19, ang lahat ng pagsusumikap ng MFIs na maiahon sa kahirapan ang mga tao ay posibleng mapunta sa wala. Ang mga anak-pawis, na kadalasang kliyente ng MFIs, ay lubhang apektado ng pandemiko maging sa kinakailangang hakbang na ipinatupad ng gobyerno.

Ang mga pambangkong sangay ng CARD MRI sa buong bansa ay patuloy na nagbubukas para sa mga pampinansyal na serbisyo tulad ng *withdrawals* at *remittances*. Ang aming mga kawani sa aming operasyon ay patuloy pa ring nakikipag-ugnayan sa mga kliyente sa pamamagitan ng pagtawag o paggamit ng *social media* na nagiging daan ng mga kliyente upang maiparating sa pamunuan ng CARD MRI ang lagay ng kanilang mga komu-komunidad. Ipinarating ng aming Regional Directors ang malubhang epekto ng krisis sa kanilang kabuhayan. Marami sa kanila ang mga may panindang produkto ngunit hindi nila magawang maibenta

# CARD MRI, patuloy ang ...

ng krisis,” ayon kay CARD MRI Managing Director Flordeliza L. Sarmiento. Binigyang-diin din niya na sa kabila ng mahigit isang buwang pagtigil ng regular na operasyon ng CARD MRI, nawa’y makatulong pa rin ito sa mga kliyente nila, lalo na sa pagbibigay ng pangunahin nilang pangangailangan hangang nasa ECQ.

Samantala, sinuspinde rin ng CARD MBA ang koleksyon nitong lingguhang pagbabayad ng *insurance*. Ang bagbabayad ng *claims* naman ay patuloy na pino-proseso sa mga sangay nito sa buong bansa. Sa kabila ng ECQ, patuloy nitong isinasagawa ang 24 na oras na pagpo-proseso ng *claims payment* sa mga benepisyaryo ng samahan, na nagbibigay seguridad sa mga kasapi nito.

Patuloy ring gumagawa ng paraan ang CARD MRI upang makatulong sa pagpigil ng pagkalat ng COVID-19. “Araw-araw, nag-iisip tayo ng paraan kung paano natin matutulungan ang ating mga kliyente,” ani CARD MRI Founder and Chair Emeritus Dr. Jaime Aristotle B. Alip. “Mula sa ating 23 institusyon na nakapokus sa pampinansyal na serbisyo at programang pangkaunlaran, alam natin na may maibibigay pa tayo para sa ating mga mahihirap na kliyente,” ayon pa sa kaniya.

Upang maibsan ang epekto ng *lockdown* na naglilimita sa mga tao sa pag-akses ng mga pangunahing pangangailangan, ang CARD MRI ay bumuo ng mga *online hub* na maaaring gamitin ng mga kliyente nito. Gamit ang *online hub*, maaaring mag-akses ng libreng konsultasyong medikal, at edukasyong pangnegosyo ang mga kliyente ng CARD MRI. Bilang karagdagan, sinimulan rin ng CARD MRI ang isang *mobile* palengke, at isang *online buy and sell group* para sa mga kliyente nito.

## Pangkalusugan

Laging kinikilala ng CARDMRI angkahalagahan ng pagkakaroon ng proteksyong pangkalusugan sa pagtamo ng pag-unlad. Sa mga nagdaang taon, bumuo ng mahuhusay na

pakikipag-ugnayan ang CARD MRI sa mga doktor, ospital, at klinik na nais ring makapagbigay ng serbisyong pangkalusugan sa mga mahihirap ng komunidad. Dahil ang regular na *medical mission* na isinasagawa ng CARD MRI ay pansamantalang itinigil ayon sa pagsunod sa ECQ, dinala nito ang serbisyong pangkalusugan nito sa *online*.

Noong Marso 31, ang mga doktor ng CARD MRI kasama ang mga *partner* na doktor nito sa iba’t ibang panig ng bansa ay nagsimulang magsagawa ng *live video* sa Facebook na tinatawag na “CARD e-Doctor”. Ang inisyatibong ito ay isinakatuparan ng Microfinance and Health Protection (MaHP) Program Unit ng CARD MRI. Sa kanilang Facebook *live video*, nagsasagawa ang mga doktor ng CARD MRI ng konsultasyong medikal. Sinimulan ng CARD e-Doctor ang kanilang unang *live discussion* patungkol sa COVID-19, ang sintomas nito, at ang mga hakbang upang makaiwas sa virus. Ang libreng *online medical consultation* ay isinasagawa mula Lunes hanggang Biyernes, mula 8AM hanggang 5PM.

Upang mas maging buo ang inisyatibong ito, ang BotiCARD ay nagbukas din upang magbigay ng abot-kaya at epektibong mga gamot at serbisyo sa mga kliyente ng CARD MRI at sa publiko.

## Pangkabuhayan

Hindi maipagkakaila na ang kabuhayan ng mga kliyente ng CARD MRI ay lubhang apektado ng krisis na ating kinakaharap. Upang masuportahan ang mga kliyente nito na nasa pagkain ang hanapbuhay, naglunsad ang “Mga Likha ni Inay” ng isang *mobile* palengke upang makapagdala ng mga pagkain ang CARD MRI sa mga kliyente nito. Sa pamamagitan ng Palengke on Wheels, maramihang nabibili ang mga produktong gulay, karne, at iba pang pagkain mula sa mga kliyente ng CARD MRI na nagtitinda at mga magsasaka. Dinadala naman ang mga produktong ito sa mga komunidad na kumakaharap sa ECQ.

Maaaring umorder sa Facebook page na Likha ni Inay on Wheels. Ang kanilang *mobile* palengke ay sinusubukan muna ngayon sa San Pablo, Laguna at inaasahang tatakbo rin sa ibang bayan bilang ang MLNI ay natututo pa lamang sa inisyatibo nito.

Bumuo rin ang CARD MRI ng isang *online community* para sa mga kliyente at miyembro nito kung saan maaari nilang ipagpatuloy ang kanilang negosyo sa kabila ng ECQ. Ang Facebook group na ito ay pinahihitulan ang mga kliyente ng CARD MRI na bumili at magbenta ng mga produkto nila. Ang “CARD MRI Buy and Sell”, ay mayroon ng mahigit sa 6,000 miyembro mula nang ilunsad ito noong Marso 29.

Ang nasabing page ay nagbukas rin ng mas malawak na ugnayan sa pagitan ng mga *microentrepreneurs* at lokal na gobyerno na naghahatid ng *relief packages* sa mga komunidad. Isang halimbawa, isang CARD client mula sa Panabo, Davao del Norte ang kinuhanan ng LGU na magbigay ng supply ng alamang sa mga residente nito.

Sa pamamagitan ng ugnayang ito, ang mga maliliit na negosyante ay nagkakaroon ng pagkakakitaan kahit sa panahon ng ECQ.

## Edukasyon

Ang CARD-MRI Development Institute (CMDI), na naghahatid ng pormal na edukasyon at pagsasanay sa mga kliyente, kawani at mga partner nito, ay nagbukas ng libreng *online modules* sa panahon ng ECQ. May mekanismo ring ginawa ang institusyon upang makapag-enrol *online* ang mga estudyante nito kahit nasa loob sila ng kani-kanilang mga tahanan. Simula sa susunod na pasukan, magkakaroon na rin ang CMDI ng *online classes*.

Bumuo rin ng *online community* ang CMDI para sa mga kliyente at kawani ng CARD MRI kung saan magbibigay ito ng mahuhusay na ideyang pangkabuhayan. Kilala bilang CMDI Kabuhayan Ideas Online, ang grupo ay nagbibigay





## CARD MRI Kaunlaran...

Ang Kaunlaran Caravan ay isang aktibidad ng CARD MRI na naghahatid ng mga serbisyong pangkaunlaran sa iba't ibang lalawigan sa bansa. Sa programang ito, magkakasabay na isinasagawa ang libreng pagsusuri sa kalusugan tulad ng medikal, dental, optikal, at *pre-natal check-up*. Mayroon ding isinagawang kasalang bayan, *livelihood training* at *microinsurance orientation*.

Naghatid din ng edukasyong pangkalusugan at programang *financial literacy* sa mga bata sa pamamagitan ng isang *storytelling*. Nagkaroon din ng libreng *haircut*, *nail cleaning*, at *massage* upang maitaguyod ang wastong kalinisan at kabuuang kagalingan sa publiko. Ang nasabing aktibidad ay bukas sa mga kliyente ng CARD MRI at mga pamilya nito at maging sa publiko.

Bilang karagdagan, nagkaroon din ng oryentasyon tungkol sa lumalaganap na COVID-19 para mabigyan ng edukasyon ang komunidad tungkol sa *virus* at ang epekto nito sa kalusugan. Nagbigay rin ito ng mahahalagang impormasyon kung paano maiiwasan ang paglaganap ng sakit at pagkahawa.

“Ang aming institusyon ay nababahala sa mga lumalaganap na maling impormasyon tungkol sa sakit na nagdudulot ng matinding takot sa ating komunidad.

Napakahalaga na mabigyan ng tamang impormasyon ang mga tao tungkol sa COVID-19 at kung paano maiiwasan ang sakit na ito,” ani Microfinance and Health Protection (MaHP) Director Dr. Roderick Belen.

“Habang patuloy na nagbabago ang pangangailangan ng ating mga kliyente, patuloy nating pinaghuusayan ang pagbibigay ng ating serbisyo sa pamamagitan ng pagdaragdag ng mga mahahalagang programa na makapaghahatid ng makabuluhang pagbabago sa ating komunidad,” ani Sarmiento.

Ang nasabing *caravan* ay nakapaghatid na ng libreng serbisyo sa 4,000 indibidwal mula sa 10 probinsyamula nang simulan ito noong 2017. Ngayong taon, magsasagawa pa tayo ng tatlong Kaunlaran Caravan sa tatlong pangunahing pulo sa bansa upang makapagbigay pa ng serbisyong pangkaunlaran sa mas maraming pamilya.



## CARD MRI, nagdeklara ng isang buwang moratorium sa paglaganap ng COVID-19

ni Charyll April Perez

Sinuspende ng buong CARD MRI ang operasyon nito mula noong Marso 17 hanggang Abril 30 bilang pagsuporta sa idineklarang malawakang *community quarantine* sa buong bansa dahil sa banta ng COVID-19.

Habang ang pagbabayad ng lingguhang pautang ay ipinagpaliban muna hanggang sa muling pagbabalik ng regular nitong operasyon, ang mga sangay ng CARD MRI Banking Group ay nananatiling bukas mula Lunes hanggang Biyernes, 9:00AM hanggang 1:00PM. Ito ay upang magpatuloy pa rin ang mga transaksyong pambanko tulad ng pagdedeposito at *withdrawals*. Ang mga kliyente rin ng bangko ay maaaring gumawa ng transaksyong gamitang ATMs, Digital Cash Machines, at ang konek2CARD mobile app nito. Ang kani-kanilang *savings withdrawals* din ay maaaring gawin sa kanilang konek2CARD agents ng CARD MRI Banking Group.

“Ito ang aming pagtugon sa kinahaharap na krisis na ating bansa at ng buong mundo,” ayon kay CARD MRI Founder and Chair Emeritus Dr. Jaime Aristotle B. Alip.

“Nauunawaan namin ang posibleng kahinatnan ng lahat ng ito, ang pagkalugi ng maraming *microentrepreneurs*. Ang pagdedeklara ng isang buwang moratorium ay isa sa mga naging hakbang natin upang matulungan natin sila.”

Dagdag pa niya ang pagsasagawa ng mga *community development program* nito tulad ng *medical mission*, *mass wedding*, *livelihood training* at iba pang programa nito ay pansamantala ring kanselado bilang pagsuporta sa kampanya ng gobyerno na isagawa ang *social distancing*.

### Patuloy na suporta

Ayon naman kay CARD MRI Managing Director Flordeliza L. Sarmiento, magpapatuloy ang mahahalagang serbisyo nito sa komunidad. “Ang COVID-19 ay isang seryosong banta sa kalusugan. Ngayon tayo mas kakailanganin ng ating mga kawani at mga kliyente. Ang ating *clinic* at *health laboratory* ay mananatiling bukas para sa mga kliyente at kawani habang ang ating parmasyang BotiCARD at mananatiling bukas para sa publiko.”

Ang CARD Mutual Benefit Association (CARD MBA) ay nagdeklara rin ng isang buwang moratorium sa pagbabayad ng *insurance premium payments* ngunit magpapatuloy ito sa pagpoproseso at pagbibigay ng *insurance claims benefits*. Maaaring matanggap ng mga kliyente ang kanilang *insurance claims* sa pangunahing sangay ng CARD MRI Banking Group at CARD MBA Provincial Offices.

Habang nasa panahon ng *community quarantine*, magpapatuloy pa rin ang pagpapasahod sa mga kawani nito. Ang mga kinakailangang pagtugon tulad ng pabahay, pagkain, bitamina, at *hygienic products* ay patuloy na ibinibigay sa mga kawani na hindi nakauwi sa kani-kanilang mga tahanan dahil sa *quarantine*. Ang ilan sa mga institusyong nagpatupad ng isang buwang moratorium ay ang CARD, Inc. (A Microfinance NGO), CARD Bank, CARD SME Bank, at CARD MRI Rizal Bank. Ang CARD MRI ay mayroong higit sa pitong milyong kliyente, mahigit 19,000 kawani, at mayroong 3,241 tanggapan sa buong bansa.

## CARD Publishing, nag-organisa ng...

Hilaga at Timog Luzon. Ayon sa presidente ng CARD MRI Publishing House na si Marilyn M. Manila, ang nasabing lakbay-aral ay isang epektibong pamamaraan ng pagpapakilala sa mga *media partner* kung paano ang nagiging pagtugon ng CARD MRI upang tapusin ang kahirapan sa bansa. Ipinaliwanag din

niya na ang mga *media practitioner* ay malaki ang naging papel at ambag nito sa pagpapakalat ng tamang impormasyon tungkol sa misyon ng CARD MRI at maitaguyod ang layuning maiangat ang antas ng pamumuhay ng milyon-milyon nitong mga kliyente at tuluyan nitong puksain ang kahirapan sa

# CARD MRI,

## patuloy ang ... ◀ 2

ng *trivia*, mahahalagang impormasyon, at *educational videos* na makatutulong sa maliliit na negosyante.

### Mga pinaghalong diskarte

Ang ECQ ay naghatid ng pisikal na limitasyon sa pagbibigaysa komunidad ng serbisyong pangkaunlaran. Ngunit ang limitasyong ito ang nagbukas ng iba pang mahuhusay na pamamaraan sa mga *microfinance institutions* tulad ng CARD MRI upang makapaghatid ng serbisyo nito sa mga mahihirap na komunidad. Kilala bilang isang institusyon na naghahatid ng iba't ibang klase ng produkto at serbisyo base sa iba't ibang pangangailangan ng MSMEs, ang mga kawani ng CARD MRI ay nagsagawa ng *Kamustahan Session* sa pamamagitan ng pagtatawag gamit ang telepono o kaya naman ay ang *Messenger App* upang mas lubos na maunawaan ang kalagayan at sitwasyong kinahaharap ng 6.7 milyong kliyente nito.

Ang nakalap na mga impormasyon ay gagamitin upang makabuo ng isang polisiya at produkto na makatutulong sa mga kliyente nito kapag may malawakang krisis na muling mangyari. Kritikal ang mga impormasyong ito upang mapalakas pa nito ang *digital initiatives* nito.

Ang aming paglalakbay sa *digitization* ay nagsimula pa noong 2016. Ngayon ay nakikita na natin ang bunga ng lahat ng ating pagsusumikap. Ang aming pagpupunyagi patungong *digital* na sinamahan pa ng sapat na presensya ng CARD MRI sa maraming lugar, nananatili ang aming suporta at pakikiisa sa ating mga kliyente. Hindi tayo susuko. Patuloy ang ating laban, at may pag-asang magtatagumpay tayo dito kung magkakaisa tayo sa paglaban dito. Mapagod man tayo sa laki ng pagsubok na ating kinakaharap, matututo lang tayong magpahinga pero hindi tayo kailanman susuko," ani Dr. Alip.

AVAILABLE NOW!



For orders, contact CARD MRI Publishing House through its Facebook page, @CARDMRIPublishingHouse, or mobile number (0928-642-5940)

## Sa kabila ng... ▶ 2

dahil sa mga paghihigpit buhat ng *community quarantine*. Ito ay lubusang nakakaapekto sa kanilang kita na pangsuporta nila sa kani-kanilang pamilya. Isang halimbawa ay sa kabisera ng bansa at sa iba pang mga lugar. Upang maisakatuparan ang *social distancing*, ipinatupad ang pagkakaroon ng palatuntunan sa pamimili sa pamilihan na naging sanhi ng pagsasarado ng maraming maliliit na karinderya at mga tindahan sa pampublikong pamilihan.

Ang mga *microentrepreneur* sa sektor ng agrikultura ay may napakahalagang papel sa komunidad. Marami sa ating mga kliyenteng magsasaka sa Luzon ay ibinebenta ang kanilang mga produkto sa napakamurang halaga o kaya naman ay ipinamimigay ito sa kanilang mga kasamahan o kapitbahay, o mas malubha pa ay hinahayaan na lamang nilang mabulok ang mga ito dahil hindi naman nila ito madala sa pamilihan dahil sa limitadong pagkilos. Ang aming mga kliyente sa Masbate at Marinduque ay hindi rin nila maipadala ang kanilang mga *seafood products* sa malalaking lungsod at wala rin namang mga *wholesale buyer* na dumarating sa kanilang bayan. Ito ay dahil wala rin namang naglalayag na mga sasakyang pandagat at pumapasok at lumalabas sa kanilang daungan.

Matapos ang *community quarantine*, kakailanganin ng mga magsasaka nang

sapat na kapital para sa kanilang mga kakailanganin upang ipagpatuloy ang kanilang hanapbuhay tulad ng binhi at pataba sa lupa. Sa sitwasyon natin ngayon, ang paghahatid at pagbebenta ng kanilang mga produkto ay isang malaking pagsubok. Kung hindi sila makabebenta, hindi nila kakayaning makapagsakang muli. Hindi lamang ang mga magsasaka ang kumakaharap sa ganitong pagsubok. Lahat tayo ay posibleng maging apektado sa kakulangan ng pagkain kung hindi kakayanin tustusan na ibigay ang pangangailangan ng buong bansa.

Ang ilan din sa mga *microentrepreneur* na ito ay may mga empleyado sa kani-kanilang mga komunidad na nakatutulong sa pagpapaunlad ng kanilang lokal na ekonomiya. Napatunayan na ang tagumpay ng isang *microentrepreneur* ay nakatutulong sa pag-unlad ng isang komunidad. Ang pagkalugi rin nito ay lubos ding makakaapekto sa mga pamilyang umaasa rito at maging ang lokal na komunidad na kinabibilangan nito.

### Matapos ang quarantine

Dahil sa lahat ng mga pagsubok na kinakaharap ng maraming *microentrepreneurs*, inaasahan na ng MFIs na hindi agad kakayanin ng mga kliyente nito ang makapagbayad ng kanilang mga nautang matapos ang paglaganap ng COVID-19.


Sa kabila ng potensyal na pagbagsak ng pagbabayad sa mga MFI, sinisikap pa rin ng industriyang makapagpatuloy na makapagbigay ng pampinansyal na serbisyo at programang pangkomunidad sa mga mahihirap na sektor ng lipunan habang nasa panahon ng *quarantine*. Sa katunayan, ang mga lider ng industriya ay patuloy na nag-iisip at nagpapalano sa mga pamamaraan kung paano nito patuloy na susuportahan ang mga kabuhayan ng mga *microentrepreneur*.

Ngunit hindi namin kakayanin na kami-kami lang. Dahil sa negatibong epekto ng krisis na ito sa buong industriya, humihingi ng tulong ang *microfinance industry* sa lahat ng posibleng tulong upang maipagpatuloy nito ang layunin nitong matuldukan ang kahirapan sa bansa.

Naghahanap ng suporta ang mga MFI mula sa mga organisasyon at institusyon na kayang magbigay ng karagdagang pondo at *credit facilities* upang patuloy na masuportahan ang layunin nitong maiangat ang antas ng pamumuhay ng mga tao habang kinakaharap ang *global health emergency* na ito. Nais din naming humingi ng mahuhusay na ideya mula sa mga *partner* at mga lider sa industriya upang mapag-usapan ang isyu na ito at mabawasan ang epekto ng pandemikong ito sa industriya.

**TO RESERVE A COPY OF THE FULL VERSION OF THE BOOK**

Contact: CARD MRI Publishing House through its Facebook page @PublishingHouseInc, email address publishing@cardmri.com, landline number (049) 562-4309 or mobile number (0928-642-5940).





# Microinsurance, ang tugon sa Sa kabila ng... pagpapalakas ng komunidad



ni Dr. Jaime Aristotle B. Alip

Habang ang mundo ay patuloy na naghahanap ng paraan upang pigilan ang paglaganap ng COVID-19, ang pag-iwas sa nasabing virus ay isa lamang sa mga problemang kinahaharap na mga maralita sa pang-araw-araw nilang pamumuhay ngayong panahon. Isang pangit pa ring realidad sa mga mahihirap ang aksidente, iba pang klase ng sakit, at kamatayan.

Si Ninfa E. Beraminde ay isang kliyente ng CARD, Inc. sa loob ng halos limang taon sa Isabela, Basilan. Nang binawian ng buhay ang kaniyang asawa noong Marso 23, 2020, hindi niya inasahang agad niyang makukuha ang *insurance benefits* niya dahil nga sa ipinatutupad na *community quarantine* sa buong bansa. Ang iba pang kasapi ng CARD MRI ay patuloy na nagkakaroon ng sakit, nakararanas ng sunog, o namatay sa gitna ng pandemikong kinakaharap ng bansa. Apat sa aming mga kliyente ang nagpositibo sa COVID-19 na sumuko na rin sa sakit.

Ang lahat ng kasapi

ng CARD MRI ay awtomatikong nagiging kasapi ng CARD Mutual Benefit Association (CARD MBA), na nagbibigay ng proteksyon sa kanila at sa kani-kanilang pamilya sa pamamagitan ng pagkakaroon ng *life insurance*. Mula Aparri hanggang Zamboanga, ang kwento ni Ninfa ay sumasalamin sa paghihirap ng mga maralitang Pilipino sa gitna ng pandemikong ating kinahaharap. Bilang nakaugalian, ang mga benepisyaryo ay kailangan pang magsumite ng mga dokumento sa mga tanggapan ng Mi-MBAs para makuha ang kanilang benepisyong pangseguro. Ngayon, sa pamamagitan ng *online claims validation* ng kapwa nila kasapi na nagsisilbing Claims Processor na naroon mismo sa kanilang komunidad at pagsusumite ng sertipiko ng kasal at kamatayan sa pamamagitan ng *Messenger App*, maaari nang makatanggap ng PHP30,000-PHP55,000 ang mga benepisyaryo, depende sa haba ng pagiging kasapi

nila sa Asosasyon.

Ang pinagsamang datos mula Marso 16 hanggang Abril 3, 2020 ng CARD MBA at CARD Pioneer Microinsurance Inc. (CPMI), parehong kompanyang nagbibigay seguro ng CARD MRI, ay mayroong pino-prosesong 161 *claims settlement* at nagbabayad ng humigit-kumulang anim na milyong piso araw-araw. Ang buong industriya, ang 18 miyembro na Mi-MBA Association in the Philippines, RIMANSI, ay patuloy ring nagbabayad ng *claims* sa panahon ng krisis. Kung walang *microinsurance*, ang mahihirap na pamilya ay mas malulugmok pa lalo sa kahirapan dahil sa kawalan ng proteksyon mula sa mga hindi inaasahang pangyayari.

## Pagtugon sa pandemiko

Ang mabilis na pagbangon mula sa sakuna ay ang karaniwang ipinaglalaman ng mga kompanyang *microinsurance*. Mas pinaguhusayan ng mga



Lalo't higit na kakailanganin ng industriya ang suporta ng gobyerno sa panahong ito. Isa ang Pilipinas sa mga bansa kung saan mahusay na nakatutulong ang MFIs sa mahihirap nitong mamamayan. Patuloy na kinikilala ng Bangko Sentral ng Pilipinas ang MFIs bilang isang masugid na tagapagtaguyod ng *financial inclusion*. Sa karagdagan, ang mga batas tulad ng RA 10693 o ang Microfinance NGOs Act, na naisagawang batas noong Nobyembre 2015, ay nakatutulong sa mga Microfinance NGOs na palawakin pa nito ang operasyon nito upang makatulong pa sa maraming mahihirap na pamilya lalo't higit ang mga naninirahan sa mga malalayo at mahihirap na abuting mga lugar. Layunin nitong makapagsagawa ng mga serbisyong pangkomunidad na pinopondohan ng mga *tax incentives* na nakukuha nito mula sa nasabing batas. Ang mga programang naisasagawa ng Microfinance NGOs ay tulad ng *medical mission, scholarship, livelihood trainings*, at iba pang programang makatutulong sa pagpapaunlad ng komunidad.

Isaalang-alang natin ang mga mahihirap na komunidad; ang mga maliliit na magsasaka, mangingisda, maglalako, mga may-ari na maliliit na tindahan, at ang iba pang *microentrepreneurs*. Magtatapos ang *community quarantine* sa ating bansa ngunit kung hindi tayo kikilos ngayon, maaari pang lumala ang kanilang paghihirap matapos ang krisis na ito. Dahil nagtutulong-tulong ang *health protection* at *financial inclusion*, hindi sana natin makalimutang balansehin ang pagbibigay ng tulong sa parehong industriya. Siguraduhin nating walang maiiwan sa laylayan. Bilang pagtatapos ng Consultative Group to Assist the Poorest Blog: *"It seems likely that without significant support and concerted action, many MFIs are at risk in the coming storm. The question is: what steps can we take now to ensure the industry survives and can contribute to the eventual economic recovery? Without taking on hard questions and beginning to put plans in place for COVID-19, it won't be poverty that is in a museum, but potentially the modern microfinance movement."*



## Mahilig ka bang magsulat?

Mag-contribute na ng development-oriented news and features sa Sulong: Ang Pahayagang Pangkaunlaran ng CARD MRI.

Kung ang iyong artikulo makatutulong sa pagpapalakas ng relatibong katatagan ng CARD MRI Publishing House!

For more details:

Email: [publishing@cardmri.com](mailto:publishing@cardmri.com) Contact number: 0919 319858

## EDITORIAL



### **Paghahanda:**

### **Ang pinakamahalagang aral na dala ng bawat krisis o sakuna**

Sabi nga sa medisina, “Prevention is better than cure” at laging kakabit ng pag-iwas ang paghahanda. Ngayong tayo ay humaharap sa isang napakalaking krisis – ang COVID-19 *pandemic*, marahil ang paghahanda ang pinakamahalagang paraan upang maprotektahan ang ating mga sarili mula sa sakit at maiwasan ang mga epekto nito sa ating buhay.

Ang tanong, paano tayo magiging handa sa mga ganitong uri ng sakuna? Ipagpalagay nating tayo ay mahawaan ng COVID-19, paano natin mas maprotektahan ang ating mga sarili mula sa mga epekto nito lalo na sa ating kalusugan at pampinansyal na pangangailangan? Mainam ang ibayong pag-iingat kung kaya’t hindi nagkulang sa atin nang pagpapaalala ang iba’t ibang ahensya ng gobyerno. Bilang mga kasapi naman ng CARD MRI, katuwang natin ang ating organisasyon sa pagharap sa krisis na ito. May iba’t ibang mga gawain at proyekto ang CARD MRI na inilunsad para sa atin.

Kung ating susuriin, isang mabisang uri ng paghahanda upang kung sakaling tayo ay tamaan ng anumang uri ng sakuna at

sakit o di kaya’y malugmok sa mga bayaring sanhi ng mga ito ay mayroon tayong aasahang tulong o benepisyo na maaaring makasagip sa ating mga buhay. Sa madaling sabi, ang pagseseguro ay ang ating proteksyon.

Kapapasok pa lamang ng taon ay sinubok na tayo ng sunod-sunod na krisis na nagdala ng matinding panganib sa maraming komunidad, lalo na sa mga mahihirap na Pilipino at sa mga kliyente na ating pinagsisilbihan. Huwag na nating hintayin pa ang susunod na sakuna bago natin maisip na protektahan ang ating mga sarili. Ayaw nating walang matakbuhan kung tayo man ay magkasakit, ayaw nating walang makuhanan ng puhunan o tulong kung ang ating mga negosyo ay malugi, ayaw nating maiwan ang ating mga mahal sa buhay nang hindi sila handa sa kinabukasang kanilang haharapin.

Ang pinakamahalagang aral na mapupulot natin mula sa sakunang ito ay ang paghahanda. Paghahanda hindi lamang ng ating mga sarili, kundi ng ating mga pamilya at ng buong komunidad.



**CARD MRI PUBLISHING HOUSE INC.**  
*Publisher*

**Dr. Jaime Aristotle Alip**  
**Flordeliza Sarmiento Marilyn Manila**  
*Editorial Advisers*

**Dr. Edmund Centeno**  
*Editor-in-Chief*

**Cyrene Grace Lubigan**  
*Managing Editor*

**Jeffrey Tandingan**  
*Associate Editor*

**Arnold Gutierrez**  
**Albert Dayag**  
*Layout Artists*

**Charyll April Perez**  
**Mica Estiva | Clariza Concordia**  
*Writers*

**Clark Qury Cuello**  
*Cartoonist*

Nilalayon ng pahayagang ito na mabigyang inspirasyon ang bawat mambabasa upang lalong mapabuti at mapaunlad ang kaniyang sarili, pamilya, at bansa. Isinusulong namin ang tapat at totoong pagbabalita ng mga ulat na mahalaga para sa inyo. Para sa iba pang impormasyon, maaaring bisitahin ang [www.cardmri.com](http://www.cardmri.com), ang opisyal na website ng CARD MRI. Maaari ring tumawag sa (049) 562-4309 o magpadala ng email sa [publishing@cardmri.com](mailto:publishing@cardmri.com).

Ang SULONG! Ang Pahayagang Pangkaunlaran ng CARD MRI ay inilalathala anim na beses sa loob ng isang taon tuwing ka-makalawang buwan sa pamamagitan ng CARD MRI Publishing House Inc.

Para sa *advertising rates* at para bumili ng kopya ng Sulong, maaaring tumawag sa (049) 562-4309 o magpadala ng email sa [publishing@cardmri.com](mailto:publishing@cardmri.com).

#### CONTRIBUTORS

Rochelle Cruz  
Chin Sanigan

#### CARD MRI PUBLISHING HOUSE INC.

M.L. Quezon St., City Sub.,  
San Pablo City, Laguna

@CARDMRIOfficial  
Official Facebook page

@CARDMRI  
Official IG account

CARD MRI  
Official YouTube channel

[www.cardmri.com](http://www.cardmri.com)  
Official Website



## Sa gitna ng krisis dala ng COVID-19, nasaan na ang malasakit ng CARD MRI?



### PAYO NI BOSS

**Dr. Jaime Aristotle B. Alip**  
Founder and Chair Emeritus  
CARD MRI

Sa banta ng COVID-19 sa buong mundo, dalangin ko na ang bawat isa sa inyo ay ligtas at nasa mabuting kalagayan.

Sa gitna nang sunod-sunod na kalamidad at krisis na dumarating sa panahon natin ngayon, tunay nga na masusubok ang ating katatagan. Hindi ko maiwasan na mag-alala at mangamba para sa kalagayan ng mga kawani, kasapi, at mahihirap nating mga kababayan.

Una sa lahat, sama-sama tayong manalangin at humiling ng awa at pag-iingat sa ating Panginoong Diyos. Ilakip niyo rin sana sa inyong mga panalangin ang buong pamunuan ng CARD MRI na bigyan ng sapat na karunungan sa pagdedesiyon para sa mga hakbangin na kinakailangang gawin.

Mula nang ideklara ng pamahalaan ang malawakang *community quarantine* sa bansa, samu't saring mensahe ang natanggap namin mula sa mga kasapi ukol sa kani-kanilang hinaing at pangangailangan.

“Nasaan na ang malasakit ng institusyon?” Nauunawaan namin ang sitwasyon at pangangailangan ng bawat isa. Mula nang simulan natin ang CARD, napakalinaw na ng ating layunin – ang misyon na tumulong sa mahihirap.

Mayaman at mahirap na mga bansa, napakalaki nang naging epekto nito hindi lamang sa kalusugan ngunit maging sa ekonomiya. Upang mapanatili natin ang patuloy na pagbibigay ng serbisyo sa ating komunidad kahit matapos na ang krisis, maraming bagay ang kinakailangan naming isaalang-alang. Una, ang kaligtasan nating lahat. Ikalawa, ang pagsunod sa panuntunan na ibinaba ng ating pamahalaan.

Nalimitahan man ng krisis na ito ang ating mga gawaing pangkaunlaran, hindi ibig sabihin nito na titigil na tayo sa ating misyong makatulong. Gagawin namin ang lahat ng mahusay na paraan sa abot ng aming makakaya upang sama-sama nating malampasan ang krisis na ito at muling makabangon sa

napakalaking epekto nito.

Sa lahat ng kawani ng CARD, kung paano ninanais ng pamunuan na matulungan at hindi mapabayaang ang ating mga kasapi ay gayundin ang malasakit naming sa inyo.

Ang naging desiyon ng pamunuan ay laging para sa ikabubuti ng lahat, maging ligtas kayo mula sa banta ng sakit na ito at mailigtas rin ang pamilya ng bawat isa.

Nakikibaka ang buong CARD MRI sa krisis na ito. Kasama ninyo kami sa pagharap sa krisis na ito. Makakaasa kayong katuwang ninyo ang buong organisasyon sa muling pagbangon mula sa paglulugmok ng pandemikong ito mula sa kahirapan.

Sa kabila ng hindi magandang epekto ng krisis na ito, ito naman ay nagbibigay ng paalala upang tayo ay lalong maging handa sa anumang kakaharapin nating kalamidad o krisis.

Sa ngayon, tayo ay mag-iingat. Tulungan at gabayan nawa tayo ng Diyos.

## MULA SA PUSO NI ATE MD

Sa hindi inaasahang pagkakataon, nakararanas tayo ng isang krisis na nagdadala ng matinding takot at pangamba sa kalusugan at pangkabuhayan ng bawat isa.

Ang nasabing banta ay naging pandaigdigang krisis na lubos na nakaapekto sa sangkatauhan. Maliban sa pagnanais na makaiwas sa sakit, naging araw-araw na pangamba ng mga tao lalo't higit sa mga naninirahan sa ikatlong mundo ang pagtigil ng kanilang normal na buhay.

Nawalan ang mahihirap ng hanapbuhay na naging sanhi na kakulangan ng pagkaing nakahain sa hapag-kainan ng maraming tahanan.

Sa ating mga kababayang

lubos na nahihirapan sa krisis na ito, nais kong ipaalam na karamay ninyo ang buong CARD MRI sa pagharap sa pagsubok na ito. Dahil sa pag-iisip ng kapakanan ng maraming pamilyang Pilipino, nagdesiyon ang pamunuan ng CARD MRI na magpatupad ng mahigit isang buwang *moratorium* upang matulungan ang ating mga kliyenteng mahusay na pamahalaan ang kanilang pangunahing pangangailangan habang humaharap ang buong bansa sa *community quarantine* at *lockdown*. Sa pamamaraang ito, hinahangad namin na maibsan ang inyong problemang pampinansyal.

Naging malawak ang epekto ng COVID-19 sa lahat. Aming nararamdaman ang pasakit na dulot ng *pandemic* na ito. Sa kabila ng lahat

ng ito, labis ang aking pasasalamat sa ating itinuturing na *frontliners*.

Maliban sa mga doktor at nars, itinuturing din ng CARD MRI na *frontliners* ang ating mga kawani na patuloy na nagsisilbi sa pangangailangan ng ating mga kliyente. Sila ay walang takot na hinaharap ang hamong ito para patuloy na makapagbigay ng serbisyo sa ating mga miyembro.

Sa panahong ito, huwag nating hahayaang lamunin tayo ng takot at pangamba. Hangad ko ang kaligtasan ng lahat at nawa'y patuloy tayong maging responsable upang maingatan natin ang ating mga sarili at ang iba sa paglaganap ng sakit.

Ang panahong ito nagpapaalala sa atin ng kailangan nating ng pagkakaisa at pagdadamay.



**Ms. Flordeliza L. Sarmiento**  
Managing Director  
CARD MRI

**CARD Publishing, nag-organisa ng...** ◀<sup>3</sup>

bansa.  
**Pagbisita sa Kaunlaran Caravan**

Ang lakbay-aral ay isang pagkakataon na ibinigay sa mga *media partner* nito na maranasan ang mga programa at serbisyong ginagawang organisasyon upang makatulong sa komunidad. Layunin din nitong mabigyan sila ng pagkakataon na makabagong impormasyon tungkol sa *microfinance*, *microinsurance*, at higit pa.

Isinabay ang iskedyul ng lakbay-aral sa Kaunlaran Caravan, isang aktibidad ng CARD MRI kung saan inaalok dito ang malawak na programa at serbisyo nito sa mga komunidad na nasasakupan ng CARD MRI, upang mas malawak nilang makita ang pagsusumikap ng mga *microfinance institutions* upang maabot ang layunin nito para sa mamamayang Pilipino.

“Sa pamamagitan ng aktibidad na ito, nais naming masaksihan ng aming mga *media partner* ang aming aktwal na pagsisikap upang makapagbigay ng serbisyo sa mga pamayanan hanggang sa sulok na kanayunan ng bansa,” ani Manila.

Dumalo rin ang mga kalahok sa isang pagpupulong sa CARD center upang mabigyan sila ng kaalaman kung paano ginagawa ang pag-aabot ng pampinansyal na serbisyo ng mga *microfinance institutions* sa mga kliyente nito. Maliban sa pampinansyal na aspeto, nagbibigay rin ang organisasyon sa mga kliyente nito ng Credit with Education (CwE), isang sesyon ng pag-aaral kung saan ang mga

kliyente ay binibigyan ng impormasyon at kaalaman sa iba’t ibang mga paksa tulad ng wastong paghawak ng pananalapi, paghahanda sa kalamidad, kalusugan, kagalingan, at iba pang makabuluhang bagay.

Nakapanayam din ng mga *media* ang isa sa mga matatagumpay na mga kliyente ng *microfinance* ng CARD MRI na si Myrna Manalo, isang manggagawa ng taka sa bayan ng Sta. Maria upang magpatunay kung paano nakatutulong ang industriya sa mga MSMEs.

Matapos ang mga ito, isang *media briefing* ang isinagawa kasama ang mga lider ng CARD MRI upang mas mahusay nilang makilala ang organisasyon.

“Tinitiyak ng CARD MRI na ang aming mga produkto at serbisyo ay naaayon sa mga pangangailangan ng aming mga kliyente. Ito ang dahilan kung bakit namumuhunan kami sa teknolohiya upang makapag-alok kami ng mga mahuhusay na serbisyo na makapagbibigay ng kaginhawaan para sa mga taong pinaglilingkuran namin,” ani Valenzuela sa isang tugon na may kaugnayan sa *digitalization efforts* na ginagawa ngayon ng buong CARD MRI.

Sa pamamagitan ng lakbay-aral na ito, umaasa ang CARD MRI Publishing House na maipagpapatuloy nito ang mabunga nitong pakikipag-ugnayan sa mga *media*; ang pagbibigay sa publiko nang mahusay na impormasyon nakatuon sa pag-unlad. Mula noong 2013, ang CARD MRI ay nakapagdaos na ng 15 lakbay-aral para sa mga *media*.

**Microinsurance, ang tugon sa pagpapalakas...** ◀<sup>5</sup>

miyembrong asosasyon ng RIMANSI ang pagtugon sa pangangailangan ng mga kasapi nito ngayong panahon ng krisis.

Dahil madalas sa mga kasapi ng Mi-MBAs ay mula sa mahihirap na sektor, ang industriya ay nagdeklara ng *moratorium* sa pagbabayad ng kanilang *life insurance* linggo-linggo hanggang Abril 12, 2020. Sa panahong ito, ang mga kasapi ng Asosasyon ay nananatiling protektado ng kanilang *life insurance* na ibinigay ng Mi-MBAs. Nang ideklara ang pagpapahaba ng ECQ hanggang Abril 30, 2020, kinakailangan ding pahabain ng industriya ang *moratorium* nito hanggang sa alisin ang pagpapatupad ng ECQ.

Bilang karagdagan, hatid din ng Mi-MBAs ang mabilis na pagproseso ng *claims* ng mga benepisyaryo nito. Mas pinadali at pinabilis ang proseso dahil ang *claims validation* ay maaari nang gawin sa pamamagitan ng pagtawag gamit ang telepono habang ang mga kinakailangang dokumento ay maaari na ring isumite gamit ang *Messenger App*. Isa mga naging testimonya ng isa sa mga benepisyaryo ay mula sa isang pinadalang text message,

“Gusto ko lang pong magpasalamat sa CARD MBA sa benepisyong nakuha ng aking ina na si Joy Austria. Napakalaking tulong po nito para sa amin lalong-lalo na at wala kami *financially*. Sa kabila po ng COVID na nararanasan ng bansa natin ngayon, di ko po inaasahan na mabilis na mapa-process ng CARD *insurance* ang benepisyong ito ng aking ina *through online*. Madale namen itong na *claim*... kaya nagamit namin itong pambayad sa lote na paglalagyan ng aking ina.”

Gamit ang teknolohiya at ang *remittance service* ng CARD MRI, ang pagbabayad ng *claims* ng mga benepisyaryo ay nagagawa sa loob lamang ng 24 na oras. Ang mabilis na pagpo-proseso ay isa sa mga ipinagpapasalamat ng mga benepisyaryo.

**Isang instrumento ng pagpapalakas**

Dahil sa paglaganap ng COVID-19, hindi lamang kalusugan ngunit ang kabuhayan ng mga maliliit na negosyante ay lubha ring apektado. Ang mga industriya ng Mi-MBA at *microinsurance* ay nais bumuo ng mga bagong polisiya upang matugunan ang pangangailangan ng mga mahihirap sa panahon ng pandemiko. Nais ng industriya na bumuong isang mahusay na regulasyon upang makapaghatid ng mas malawak na produkto at serbisyong panseguro para sa mga mahihirap na magbibigay sa kanila ng seguro hindi lamang mula sa kamatayan, pinsala, at mga sakit, ngunit maging sa posibilidad na pagkalugi mula sa kani-kanilang negosyo dahil sa isang malawakang krisis.

Upang maisagawa ito, ang tulong at suporta ng pambansang pamahalaan ay lubos na kakailanganin ng Mi-MBA at ng iba pang kompanyang *microinsurance* upang maisakatuparan ang pagbibigay ng mas malawak na proteksyon para sa mas mahihirap na sektor ng lipunan. Kinikilala ng industriya ang pagpupursige ng Komisyon ng Seguro na pinamumunuan ni Commissioner Dennis B. Funa na mas gawing mabilis ang pagtugon ng Mi-MBAs sa pangangailangang seguro ng mga kasapi nito. Ngunit kinakailangang mas maging aktibo ang

industriya sa panahon ng krisis at mangyayari lamang ito kung ang mga ahensya ng gobyerno ay may mga polisiya na magpapalakas pa sa Mi-MBAs at mga kompanyang *microinsurance* sa bansa. Isang halimbawa, ang pagkakaroon ng *tax exemption* para sa Mi-MBAs at mga kompanyang *microinsurance* ay magbibigay sa mga ito ng sapat na pondo upang makabuo ng mahuhusay na produkto na tutugon sa pangangailangang seguro ng mga mahihirap na komunidad sa mga hindi pangkaraniwang pagkakataon.

Sa kaso naman ng *non-life insurance (disaster insurance, agriculture insurance, property insurance, at iba pa)* para sa mga mahihirap, ang pababawas ng 2% sa kanilang buwis sa *premium* ay isang mahusay na ideya kung maisusulong.

Bilang karagdagan, ang pagkakaroon ng *calamity fund* ay kinakailangan upang matulungan ang milyon-milyong nitong kasapi sa panahon ng *national health emergency*.

Bilang ang CARD MBA at CPMI, kasama pa ang iba pang Mi-MBA, at *microinsurance industry*, ay naghahatid ng abot-kaya at nauukol na mga proteksyon sa 27 milyong mahihirap na pamilya sa bansa, nagiging katuwang na tayo ng gobyerno sa pagpapa-angat ng pamumuhay ng mahihirap na pamilya at pagbuo ng isang komunidad na mabilis makabangon matapos ang isang kalamidad o krisis. Sa patuloy na suporta ng gobyerno, ang *microinsurance* ay mananatiling simbolo ng pag-asa sa panahon ng kalamidad at walang kasiguraduhan.

**Hijos Heritage Tours**

Phone number: (049) 562-4309 local 204  
Email address: hijostours@cardmri.com

**CARD MRI HIJOS TOURS INC.**  
A member of CARD MRI

Book your tour now!



# 2,000 estudyante mula CALABARZON ang pumasa sa S&T Scholarship Program ng DOST

ni Rochelle Cruz

May kabuuang 2,000 mga magsisipagtapos na mga estudyante sa senior high school sa CALABARZON ang pumasa sa S&T Scholarship Program, mula sa Department of Science and Technology – Science Education Institute (DOST-SEI) Scholarship Programs, 1,210 mahuhusay na estudyante ngunit salat sa pera ang napabilang maging iskolar sa ilalim ng RA 7687 Scholarship Program; samantala, 790 naman ang pumasa sa ilalim ng Merit Scholarship Program.

Narito ang listahan ng mga pumasa sa bawat probinsya sa rehiyon ng CALABARZON: para sa RA 7687 Program, Cavite – 243, Laguna – 405, Batangas – 254, Rizal – 189, Quezon – 119; para naman sa Merit Program, Cavite – 185, Laguna – 267, Batangas – 107, Rizal – 187, Quezon – 44.

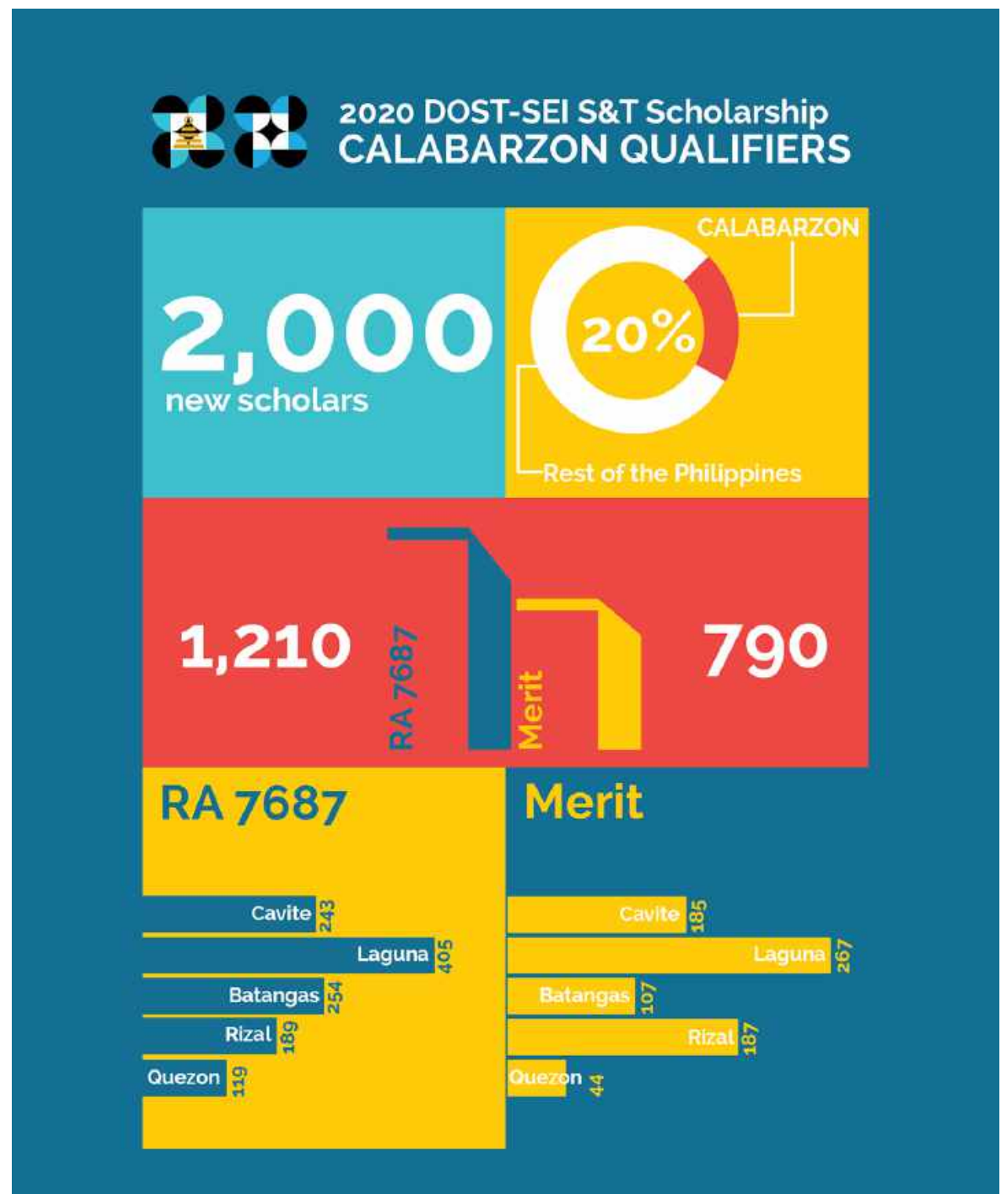
Ang mga bagong S&T scholar ay makatatanggap ng buwang pinansyal na tulong na PHP7,000, pangmatrikula na aabot hanggang PHP40,000 sa

bawat taong panuruan na nakatala sa mga pribadong pamantasan at kolehiyo; book allowance, MS/PE clothing allowance (isang beses lamang); isang economy-class roundtrip fare sa bawat taon para sa mga nag-aaral sa labas ng kanilang probinsya; outright thesis allowance; at group accident insurance.

Sa mahigit na 102, 526 na kumuha ng pagsusulit sa 2020 DOST-SEI Undergraduate Scholarship Examination noong Oktubre 20, 2019 sa 347 test centers sa buong bansa, mayroong lamang na pumasa na 9,788 estudyante sa buong bansa (5,917 qualified under RA 7687 while 3,871 under Merit program).

Magkakaroon ng oryentasyon at paglagda sa Scholarship Agreement ang lahat ng pumasang mga bagong iskolar.

Bisitahin lamang ang DOST-SEI website (www.sei.dost.gov.ph) para sa listahan ng mga S&T priority courses at iba pang detalye tungkol sa scholarship program.



Get your copies from our Sulong outlets

- San Pablo Museum
- Forestwood Garden
- Capit Fruit Farm and Resort
- Laguna University
- South East Asia Interdisciplinary Development Institute
- Euratel Naga
- Andaf's Barrio Meals
- TESDA
- Bicol Central Station
- AIM Convention Center
- Jamilla's Pension House
- Bahay Footwear
- Kamayan Panthouse Beach Resort
- REYNA'S The Haven & Gardens
- Arabella Suite
- Cebu Business Hotel
- Dumaguete Royal Suite Inn
- University of Negros Occidental-Recoletos
- City Hall of Tacloban
- Municipal Hall of Santa Cruz, Laguna
- Municipal Hall of Bay, Laguna
- Quezon Premier Hotel (Dandelana)
- Quezon Premier Hotel (Lucena)
- Quezon Premier Hotel (Pansol)
- Laguna Colleges
- Kintner Christian Academy
- MSC Institute of Technology
- Open door Christian Academy
- St. Joseph School
- Conessa Colleges
- Larekio Lakeside Resort
- Little People's School Inc.
- Komhantik Hotel
- Orchid Hotel
- University of Pangasinan
- Hotel Nocita
- GAP
- Euratel Baguio
- City Travel Hotel
- Auroa Hotels and Resorts
- City Hall of San Fernando, La Union
- City Library of San Fernando, La Union
- Hotel de Dasmariñas
- Spring Plaza Hotel
- DSWD-Caraga
- Dale II (Davao)

## BALITANG PANREHIYON



**Microfinance and Beyond**  
written by 2007  
Outstanding Alumnus  
Awardee of UPLB  
**Dr. Jaime Aristotle B. Alip**

Other Publications

**Get your copy now!**

To order, contact CARD MRI. Please call, text or email through the Facebook page @CARDMRIOfficial, or landline number (043) 862-4309, or 70% on mobile number (043) 642-5910.

## CARD RBI, nagsagawa ng Community Health Day

ni Chin Sanigan



“Pagtugon sa kahirapan sa bansa,” ito ang naging pambungad ni CARD MRI Rizal Bank, Inc. President and CEO Elma Valenzuela sa isinagawang aktibidad sa Sta. Maria, Laguna.

Maliban sa serbisyong pampangko, layunin din ng bangko ang makapagsagawa ng iba pang serbisyong pangkaunlaran tulad ng Kaunlaran Caravan ng CARD MRI. Isa sa mga serbisyong ibinigay dito ay ang Community Health Day (CHD) noong ika-6 ng Marso.

Maliban sa kaalamang pampinansyal, ibinahagi rin ni Valenzuela sa mga kliyente na nararapat na mabigyang pagpapahalaga ang kalusugan ng bawat isa.

Sa pakikiisa ng CARD MRI Microfinance and Health Protection Unit (MaHP), iba’t ibang serbisyo ang naibigay sa Community Health Day gaya ng libreng bunot ng ngipin, medikal at optikal check-up.

Pinangunahan din nina

Dr. Michelle Anne Dy-Menil ang pagtalakay ng tungkol sa lumalaganap na coronavirus disease (COVID-19) sa buong mundo.

“Ang coronavirus ay isang uri ng *virus* na maraming klase,” pahayag ni Dr. Dy-Menil, kung saan kanyang tinalakay ang iba’t ibang uri ng nasabing *virus* kung saan kabilang ang MERS-Cov. “Ito ay maaaring maihawa sa tao o hayop sa pamamagitan ng *close contact*. Ito naman ay maiwasan sa pamamagitan ng tamang paghuhugas ng kamay,” aniya.

Upang malubos rin ang pamimigay ng mga serbisyong pangkalusugan, ang lahat ng kasapi at ang buong komunidad ay maaaring bumili ng gamot at bitamina na mayroong 20% diskwento. Ito ay handog ng BotiCARD, ang parmasya ng CARD MRI. Sa kabuuan, umabot sa 448 na residente ng Sta. Maria ang nabigyan ng serbisyo.

## Mga magsing-irog sa Sta. Maria, nag-isang dibdib sa kasalang-bayan ng CARD MBA

ni Mica Estiva



Sampung magkabiyak mula Sta. Maria, Laguna ang nag-isang dibdib sa isang kasalang-bayang handog ng CARD Mutual Benefit Association (CARD MBA) na pinangunahan ni Municipal Mayor Atty. Ma. Rocelle Carolino noong ika-6 ng Marso.

Ang CARD MBA ay patuloy na nagsasagawa ng mga kasalang-bayan mula pa noong 1999 upang mahikayat ang mga kliyente ng *microfinance* na mayroong *live-in partner* na maging legal ang kanilang pagsasama. Ito ay upang kapwa nila matanggap ang benepisyo ng *microinsurance*.

Ayon sa Chief Executive Officer ng CARD MBA na si May S. Dawat, “Ang diwa ng pamilya ay isa sa mga *core value* ng aming institusyon. Ito ay nangangahulugang walang maiiwan. Ito rin ang dahilan kung bakit hinihikayat natin ang mga magkabiyak na sila ay mag-isang dibdib upang mabigyan natin sila ng ating mga produktong *microinsurance*.”

Sa ngayon, umabot na sa 1,357 ang kabuuang bilang ng magkabiyak sa buong Pilipinas ang nabigyang benepisyo na handog na kasalang-bayan ng CARD MBA.

Ang nagdaang kasalang-

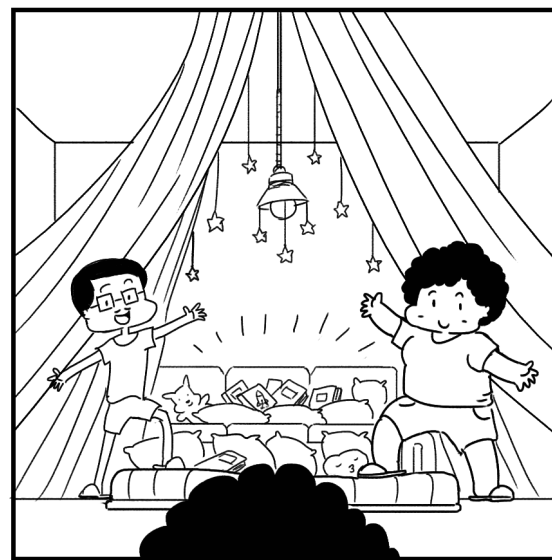
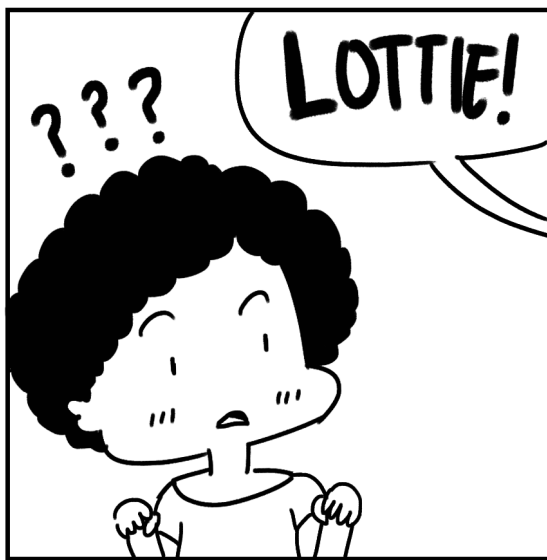
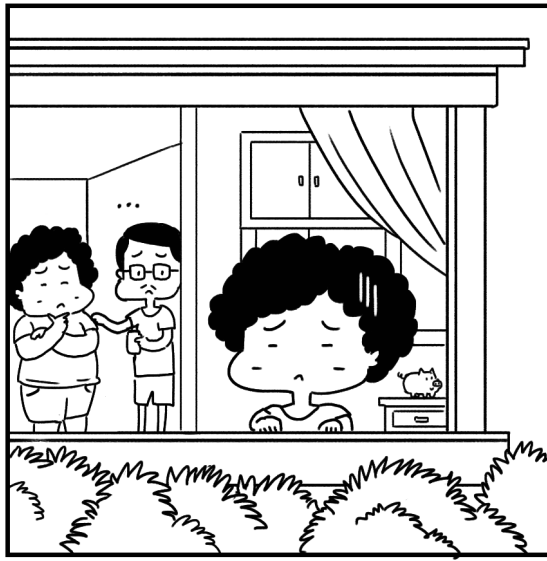
bayan sa Sta. Maria ay isa sa mga programang hatid ng Kaunlaran Caravan. Ito ay isang aktibidad ng CARD MRI na naglalayong maghatid ng mga programang pangkaunlaran sa iba’t ibang probinsya sa bansa.

Bilang sangay ng CARD MRI na nakapokus sa *microinsurance*, ang CARD MBA ay nagbibigay ng mga produktong *life insurance* sa mga mahihirap na komunidad. Nitong Enero 2020 lamang, ang CARD MBA ay nakapagseguro na ng mahigit 20,588,648 indibidwal sa buong bansa.



Like us on Facebook

@CARDMRIOfficial



## Health Advisory tungkol sa **Coronavirus**

Ang **CORONAVIRUS** ay pamilya ng mga virus na nagdudulot ng iba't-ibang klase ng sakit, mula sa karaniwang ubo't sipon hanggang sa malubhang impeksiyon. Sa mga malubhang kaso, tulad ng SARS, MERS at Novel Coronavirus (nadiskubre sa Wuhan, China noong December 2019), maari itong maging sanhi ng Pneumonia, Acute Respiratory Syndrome, problema sa baga at pagkamatay.

### Mga Sintomas ng Sakit:



Lagnat



Ubo



Sipon



Sakit ng ulo



Baradong ilong



Masakit ang lalamunan



Pananakit ng Katawan

### Paano maiwasan ang sakit dulot ng **CORONAVIRUS?**



Ugaliing maghugas lagi ng kamay



Iwasan ang contact sa mga hayop



Uminom ng maraming tubig at siguraduhing luto ang mga pagkain.



Umiwas sa mga taong may sintomas ng ubo at sipon



Ugaliing gumamit ng face mask lalo na kung pupunta sa mga matataong lugar.



Lumayo at takpan ang bibig at ilong sa tuwing ubo at babahing. Itapon sa tamang lugar ang ginamit na tisyu.



Agarang kumonsulta sa doktor kung may sintomas ng lagnat, ubo't sipon at hirap ng paghinga (lalo na kung bumiyaye sa Wuhan, China)

## SUDOKUCHALLENGE

		9		3		5		
				7				2
5			4			9		6
	3						6	4
		6	5				9	
8								
3				2				
				7		3	8	
	5			1	4			